



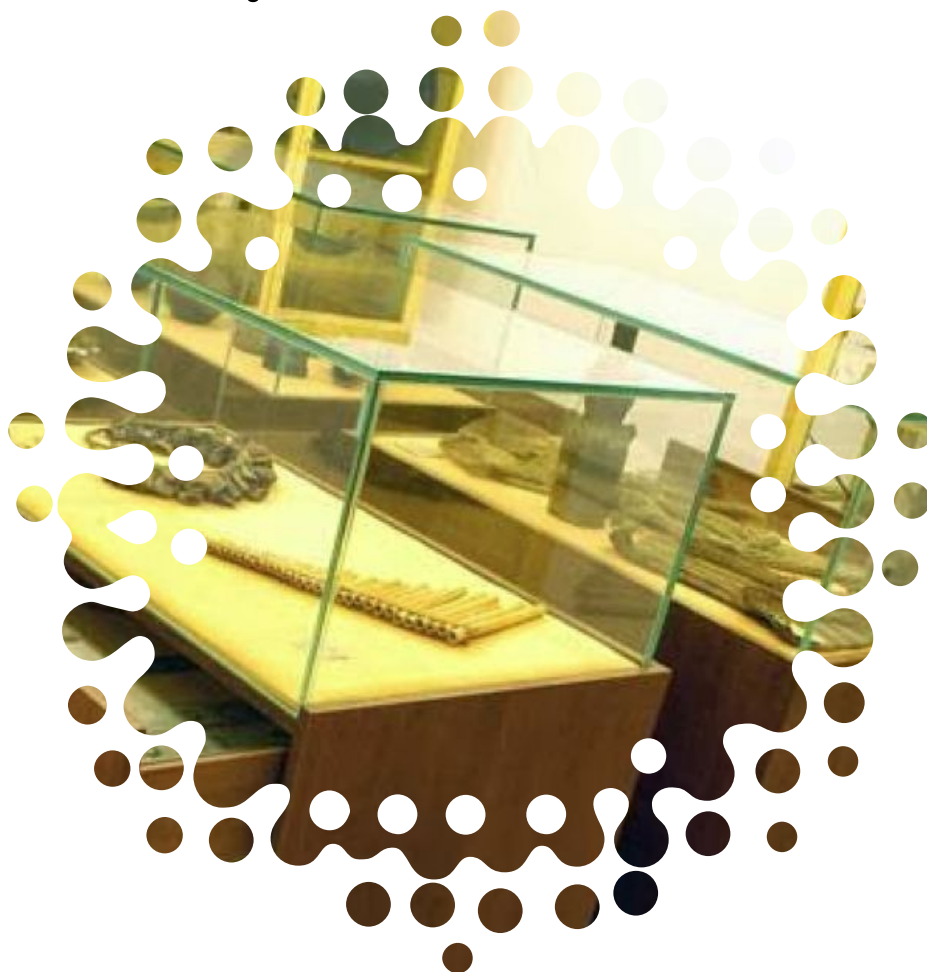
Unione Europea / Regione Marche



FONDO EUROPEO AGRICOLO PER LO SVILUPPO RURALE: L'EUROPA INVESTE NELLE ZONE RURALI

Progetto approvato nell'ambito del PSL PICENO, cofinanziato nell'ambito del Programma di Sviluppo Rurale 2007/2013 Regione Marche - Asse IV - Leader Attuazione Strategie di Sviluppo Locale - Misura 4.1.3.2. sub c - Sviluppo e/o commercializzazione di servizi riguardanti l'offerta turistica ed agrituristica delle aree rurali

Ripatransone



Raccolta storico etnografica C. Cellini

Museo Civico
Palazzo Bonomi Gera





YouPiceno è un progetto curato da

AdArt Società Cooperativa

Sede Legale: Via Monte Rosa, 7 - 63074 San Benedetto del Tronto (AP)

Uffici: Via dell' Airone, 21 - 63074 San Benedetto del Tronto (AP) - Tel (+39) 0735 657562 / Fax (+39) 0735 446091

Con il contributo:

FONDO EUROPEO AGRICOLO PER LO SVILUPPO RURALE: L'EUROPA INVESTE NELLE ZONE RURALI Progetto approvato nell'ambito del PSL PICENO, cofinanziato nell'ambito del Programma di Sviluppo Rurale 2007/2013 Regione Marche - Asse IV - Leader - Attuazione Strategie di Sviluppo Locale -

Misura 4.1.3.2. sub c - Sviluppo e/o commercializzazione di servizi riguardanti l'offerta turistica ed agrituristica delle aree rurali

GUIDE CATALOGRAFICHE RETE MUSEI PICENI

Ideazione: Progetto Zenone SAS

Realizzazione editoriale: Progetto Zenone SAS

Cura editoriale: Progetto Zenone SAS – Antonella Nonnis

Ricerche e coordinamento scientifico: Concetta Ferrara

Ricerche iconografiche: Concetta Ferrara

Bibliografia: Concetta Ferrara

Redazione testi : Progetto Zenone SAS – Concetta Ferrara

Traduzione: Angela Arnone

Foto: archivi fotografici rete Musei Piceni - Progetto Zenone SAS - servizi fotografici progetto "Piceno Senso Creativo" (Marco Biancucci - FForFake Comunicazione Visiva)

Info: www.youpiceno.it – www.museipiceni.it – www.ecomuseovalledellaso.it – www.piceni.tv-info@yourpiceno.it – direzione@museipiceni.it – antonella.nonnis@progettozenone.it

Si ringraziano:

i Comuni dell'area Gal Piceno, in particolare i Comuni di Offida – Ripatransone – Montefiore dell' Aso – Monterubbiano, aderenti alla rete museale Musei Piceni - Tiziana Maffei direttore della rete museale Musei Piceni.



Progetto Zenone SAS - maggio 2014

PREMESSA

Museipiceni.it è la rete museale intercomunale tra le Amministrazioni di Offida, Ripatransone, Montefiore dell'Aso e Monterubbiano, nata nel 2003 e stabilizzatasi nel 2007. Una "rete culturale e gestionale" che ha costruito la propria *mission* sulla volontà comune di valorizzare e promuovere in maniera integrata i luoghi del Museo diffuso, avviando e organizzando servizi culturali comuni, promuovendo iniziative capaci di rendere sempre più accessibile, e non solo fisicamente il patrimonio locale. Un progetto orientato a creare la necessaria consapevolezza culturale di avere a disposizione istituzioni capaci di riflettere i propri territori, e nel quale far riconoscere le comunità locali. Il Museo espressione diretta e immediata dell'identità collettiva.

I quattro poli museali civici che compongono la rete trovano la propria ragione d'essere nella forma materiale e immateriale del territorio in cui si trovano: quattro fiumi (il Tronto, il Tesino, il Menocchia e l'Aso), quattro valli e quattro colli su quali, nel corso dei secoli sono sorti evolvendosi e sviluppandosi i centri urbani di Offida, Ripatransone, Montefiore dell'Aso e Monterubbiano; quattro paesi posti uno di fronte all'altro, uniti da un articolata infrastruttura di collegamento di misurata ed armonica suggestione.

Museipiceni.it ricuce il legame tra istituzioni e ricco patrimonio diffuso, affidando allo stesso museo il ruolo di "piazza civica", luogo di incontro e di aggregazione, di riconoscimento di sé.

In tale contesto si inserisce Museo e Territorio, iniziativa nata nel 2007 con l'intento di trasformare il museo in un cardine territoriale in grado di andare oltre la tutela passiva del patrimonio musealizzato per rivolgersi alla valorizzazione integrata delle risorse culturali che caratterizzano il territorio piceno. I restauri e riadeguamenti funzionali dei complessi edilizi che ospitano i musei sono stati occasione per recuperare antichi dialoghi tra i luoghi e funzioni, tra forme dei manufatti e paesaggi. Le numerose attività di questi anni sono state fin dall'inizio finalizzate a ricostruire i nessi tra le collezioni e le risorse storiche, paesaggistiche, ambientarli artigianali ed enogastronomiche di cui dispone il territorio. L'integrazione con l'artigiano e le tradizioni produttive locali ha trovato una propria dimensione comunicativa nell'esposizione e vendita nei *bookshop* di ciascun museo di prodotti rappresentativi dell'identità culturale e produttiva del territorio e mediante il progetto "Artistico Piceno - Museo e territorio tra arte e ruralità" che, attraverso l'associazione di 17 imprese attive nei comparti dell'artigiano artistico e dell'agricoltura, ha messo in relazione i luoghi tradizionali del museo con le realtà produttive del territorio, come botteghe e laboratori artistici, frantoi, caseifici, aziende ortofrutticole, ecc., strumento per raccontare la storia del territorio sostenendo la promozione e vendita dei prodotti tipici locali. Percorso che nel 2012 si è in una serie di attività dedicate al cibo tipico di qualità.

Si è ritenuto importante palesare il risultato di questo lungo e impegnativo lavoro in 18 guide catalografiche (dedicate a ciascuna delle collezioni che compongono la rete dei Musei Piceni) in un taglio narrativo organizzato in *focus tematici*. Ogni *focus* rappresenta un'opportunità di conoscenza e approfondimento non limitata al singolo manufatto o alla collezione, ma estesa al fondamentale e articolato sistema di relazione di contesto storico, culturale, sociale e geografico che lo ha prodotto e quindi a quel a quel patrimonio diffuso materiale e immateriale che insiste immediatamente fuori le quattro mura di ciascun museo.

Ogni guida, nel descrivere una collezione e presentarne le sue peculiarità, ricostruisce i nessi tra contenitore museale, contenuto e territorio, tentando di riattivare ogni volta la funzione naturale, sia essa originaria o rinnovata dell'oggetto, in molti casi nascosta e resa quasi impercettibile da quella finzione artificiale che, spesso inevitabilmente, il museo sembra imporre.

Alle 18 guide sono accompagnate da altre 4 guide tematiche classiche organizzate per itinerari, che conducono ad una scoperta complessiva di un terra ancora molto, fortunatamente, da scoprire con sguardi ogni volta diversi.

Maggio 2014

Il direttore di Museipiceni
Tiziana Maffei

INTRODUZIONE

Questa guida è parte di un *corpus* di 22 guide, che intende condurre il lettore in un emozionante viaggio di scoperta del territorio Piceno. Di queste 22 guide, 18 sono dedicate alle collezioni dei 4 musei che aderiscono alla rete dei Musei Piceni (Polo Museale Palazzo de Castellotti - Offida; Museo Civico Palazzo Bonomi Gera - Ripatransone; Polo Museale San Francesco - Montefiore dell'Aso; Polo Culturale San Francesco - Monterubbiano). Le restanti 4 guide, pensate nella forma dell'itinerario, volgono lo sguardo alle peculiarità storiche, artistiche e ambientali che costituiscono l'identità del territorio piceno (*I musei e le collezioni del Piceno, L'ambiente naturalistico e i centri di educazione ambientale del Piceno, Borghi e prodotti tipici del Piceno, Le botteghe artistiche del Piceno*). Partendo dalla complessità del patrimonio musealizzato e dalla ricchezza del territorio, queste guide offrono la dimostrazione del fatto che ogni elemento del patrimonio culturale materiale (musealizzato e non) e della cultura tradizionale e tipica del Piceno è il prodotto di quanto accaduto e generato nella storia e nell'evoluzione sociale del territorio.

Le 18 guide dedicate alle collezioni dei Musei Piceni, oltre a contenere una presentazione della singola collezione e del museo di appartenenza, propongono al lettore una lettura trasversale e accattivante volta a ricostruire la complessa trama di relazioni che intercorre tra il patrimonio musealizzato, il contenitore museale, il patrimonio diffuso sul territorio e l'ampio patrimonio immateriale di usanze, tradizioni, riti, leggende processi produttivi tradizionali che ancora riflettono l'identità del Piceno.

Queste guide sono il risultato di un progetto più ampio denominato "**Museo e Territorio**" che la società Progetto Zenone ha realizzato in collaborazione con la rete Musei Piceni, grazie, anche ad un Protocollo d'Intesa sottoscritto dalla Regione Marche - Provincia di Ascoli Piceno - Coldiretti Marche - CNA. Marche - Legambiente Marche il 12 maggio 2007: un esempio di buone pratiche di messa in rete delle diverse realtà che in un territorio interagiscono al fine della tutela del bene comune (patrimoni storico /musei), della sua valorizzazione e del suo sviluppo economico più sostenibile.

Le guide ai Musei Piceni sono articolate in quattro macro categorie, una per museo, e sono dedicate ai seguenti argomenti, che coincidono con le collezioni esposte all'interno di ciascuna sede museale.

POLO MUSEALE PALAZZO DE CASTELLOTTI - OFFIDA

1. Museo delle Tradizioni Popolari
2. Quadreria civica
3. Museo del merletto a tombolo
4. Museo civico archeologico "G. Allevi".

MUSEO CIVICO PALAZZO BONOMI GERA - RIPATRANSONE

5. Pinacoteca civica
6. Galleria d'Arte Contemporanea
7. Gipsoteca "Uno Gera"
8. Raccolta storico – etnografica
9. Museo storico – risorgimentale "Giuseppe Mercantini" etnografico

POLO MUSEALE SAN FRANCESCO - MONTEFIORE DELL'ASO

10. Sala Carlo Crivelli
11. Centro di documentazione scenografica "Giancarlo Basili"
12. Museo della civiltà contadina
13. Raccolta "Domenico Cantatore"
14. Museo "Adolfo De Carolis"

POLO CULTURALE SAN FRANCESCO - MONTERUBBIANO

15. Plastico della Valle dell'Aso
16. Museo Civico Archeologico
17. Raccolta numismatica "S. Mircoli"
18. Quadreria Civica

Ogni guida è articolata in due sezioni principali: la prima, di carattere introduttivo, è dedicata al percorso museale e, mediante poche e sintetiche informazioni, avvicina il lettore/visitatore alle peculiarità che contraddistinguono la collezione; la seconda parte concentra l'attenzione su uno o più oggetti della collezione e oltre alle informazioni generali e alla descrizione dell'oggetto è composta da una serie di focus finalizzati ad approfondire il livello di conoscenza dell'oggetto e ad esplicitare il legame che intercorre tra l'oggetto e il contesto museale e territoriale in cui si trova.

In particolare, le **informazioni generali** riportano in modo sintetico e immediato, diverse di notizie utili a localizzare e a identificare l'oggetto. La **parte descrittiva**, per favorire il riconoscimento dell'oggetto e la sua comprensione, esplicita in modo chiaro e sintetico tre contenuti principali: lettura dell'immagine (descrizione), provenienza e collocazione originaria (contesto fisico e ambiente sociale di provenienza), funzione originaria e significato. I **focus**, si configurano come diverse chiavi di lettura e interpretazione dell'oggetto. Ogni guida contiene quindi tanti *focus* quante sono le diverse chiavi di lettura a cui si presta l'intera collezione o uno o più oggetti che la compongono.

Ogni focus è caratterizzato da una veste grafica tale da permettere al lettore di riconoscere rapidamente l'ambito tematico di appartenenza. In particolare, col colore **verde** sono indicati i focus "**appartenenza**", finalizzati a ricollegare la parte con il tutto e, dunque, a trovare uno o più nessi tra il singolo oggetto e il contesto in cui si trova (oggetto-collezione; contenitore-contenuto; museo-territorio, ecc.); i focus "**un po' di storia**" sono contrassegnati dal colore **blu**. Si tratta di brevi approfondimenti di carattere storico volti a far luce sulle dinamiche, gli eventi e le ragioni sottese alla realizzazione di un oggetto (o di una serie di oggetti), decisive per comprendere la funzione, il significato e il valore d'uso ad esso attribuito dalla civiltà che lo ha prodotto; i *focus* "**narrazione**", in **rosa**, riportano testimonianze dirette, stralci di racconto, passi di poesie o canti popolari, arricchendo in questo modo la componente di autenticità e il valore di testimonianza storica dell'oggetto; il *focus* "**come è fatto?**", in **giallo**, concentra l'attenzione sulla natura materiale dell'opera, con particolare riferimento alla tecnica utilizzata per la sua realizzazione; i focus "**personaggi famosi**", in **azzurro**, focalizzano l'attenzione su una particolare personalità connessa alla realizzazione o alla storia di un'oggetto o dell'intera collezione. Essi possono riguardare l'autore di un'opera, ma anche la figura di un collezionista o qualsiasi altra figura che ha avuto un ruolo determinante nelle vicende storiche e collezionistiche dell'opera o del museo che si prende in considerazione; i *focus* "**made in**", in **rosa scuro**, partendo dall'oggetto, intendono ricostruire l'eredità culturale della località di riferimento, in termini di saperi, processi produttivi tradizionali, abilità tecniche e tradizioni e collegare l'oggetto, la collezione e la struttura museale alla vocazione produttiva peculiare del territorio di riferimento. Quando possibile, questo tipo di focus proporrà una serie di collegamenti tra l'oggetto stesso, le aziende e le attività produttive tradizionali ancora presenti sul territorio, con particolare riferimento al comparto calzaturiero (proposte di *factory tour*), a quello dell'agroalimentare e dei prodotti tipici (trascrizione di ricette tradizionali, promozione di eventi e manifestazioni enogastronomiche di particolare rilievo culturale, ecc., proposte di percorsi e itinerari rurali e/o enogastronomici), quello dell'oreficeria e del merletto a tombolo (approfondimenti sull'origine storica e sociale della tecnica, promozione dell'attività di botteghe di artigianato artistico, ecc.); i *focus* "**curiosità**" / "**aneddoto**", in **arancione**, possono contenere aneddoti particolari connessi all'oggetto, alle dinamiche che hanno portato alla sua realizzazione e/o conservazione, alla personalità dell'artista o anche a dettagli presenti al suo interno; i focus "**dal simbolo alla storia**", in **viola**, partendo dall'immagine e/o da un suo particolare ne esplicitano il significato simbolico mettendone in evidenza le ragioni storiche, culturali e sociali. Infine, i focus "**dedicato ai bambini**", in **verde chiaro**, intendono stimolare la curiosità e creatività dei più piccoli, mediante occasioni di gioco e divertimento volte a favorire la conoscenza dell'oggetto e delle peculiarità e dinamiche storico-sociali, culturali ed artistiche che lo riguardano.

Attraverso i *focus*, ciascuna guida arricchisce il bagaglio di conoscenze di ciascun/lettore e lo spinge alla scoperta della straordinaria ricchezza del patrimonio culturale materiale e immateriale che insiste al di fuori delle quattro mura del museo, in quella logica propria del progetto che vede il museo collegato strettamente al suo territorio e al mondo produttivo che lo accoglie.

Maggio 2014

PROGETTO
ZENONE



RACCOLTA STORICO ETNOGRAFICA "CESARE CELLINI"

Il museo storico etnografico di Ripatransone si trova al secondo piano di Palazzo Bonomi Gera ed espone in tre sale circa 600 pezzi provenienti da tutto il mondo, raccolti e classificati da Don Cesare Cellini nel corso della sua vita.

La raccolta, pensata dallo stesso Cellini come un racconto, attraverso gli oggetti, delle diverse civiltà, è articolata in aree di provenienza e illustra le testimonianze dei cinque continenti, proponendo al visitatore un viaggio alla scoperta dell'esotico, ma anche alla riscoperta di usi, costumi e tradizioni che appartengono alla cultura occidentale. Il viaggio nel tempo e nello spazio proposto dalla raccolta etnografica parte dall'Europa, cui è dedicata la prima sala, in cui sono esposti gli oggetti più rappresentativi della civiltà e cultura occidentale (carte da gioco, un microscopio, una macchina da scrivere, scatole per tabacco, crocifissi, ecc.); la seconda sala è dedicata all'Asia. Attraversata l'Asia, il viaggio prosegue nella terza e ultima sala dove sono esposti oggetti provenienti dall'Africa, dalle Americhe e dall'Oceania. In linea con il pensiero ottocentesco il museo riflette l'interesse per l'**esotico**, ovvero per tutto ciò che proviene da luoghi "altri", lontani nel tempo e/o nello spazio e predilige le stranezze. Dunque, oltre agli oggetti d'uso, il museo espone manufatti che si distinguono per la rarità dei materiali (monili e manufatti vari realizzati con zanne d'animale, becchi d'uccello, pinne di pesce, ecc.), per la raffinatezza della lavorazione (ventagli, scarpette cinesi, ecc.) e per il significato simbolico e rituale che le culture di appartenenza gli hanno attribuito, come nel caso degli strumenti a fiato utilizzati dai selvaggi dell'Amazzonia, il cui suono riproduce il lamento dello spirito maligno di lurupari. Gli oggetti esposti provengono, nella maggior parte dei casi, dagli scambi che lo stesso Cellini attivò con diversi musei, ma anche con i missionari che, viaggiando nei diversi continenti, rappresentarono per lungo tempo un veicolo privilegiato di conoscenza e trasmissione di culture lontane, fino a quel momento sconosciute.



Monili dalla Nuova Guinea

Nella sezione dedicata all'Oceania spicca una collana proveniente dalla Nuova Guinea, realizzata con dischi di conchiglie e pezzi di crostacei.

Questo oggetto, indossato dalle donne delle Isole Caroline, non è un semplice accessorio e alla funzione di ornamento estetico associa un altro valore simbolico. Collane di questo tipo, infatti, sono utilizzate come pegno nei contratti tra due tribù e come simbolo di amore e fedeltà tra fidanzati.



CURIOSITÀ / ANEDDOTO

Ventagli asiatici...

Tra gli oggetti di provenienza asiatica esposti nella seconda sala spicca in modo particolare un ventaglio in legno dorato e fili di seta proveniente dalla Thailandia. Esso consiste in una bacchetta su cui è agganciato un cerchio di forma ovale orlato in fili di seta colorati sul quale sono riconoscibili alcune figure umane. Si tratta di un oggetto di uso comune che, però, nel pregio dei materiali e della manifattura rivela la sua appartenenza a una donna di estrazione sociale medio-alta.

...e ventagli africani

Tra gli oggetti di provenienza africana sono esposti due esemplari di ventaglio, che, pur adempiendo alla stessa funzione del ventaglio asiatico, sono contraddistinti da forme, dimensioni e materiali differenti, che in questo modo diventano manifestazione tangibile della civiltà che li ha prodotti.

Si tratta di due ventagli provenienti dalla Tunisia a forma di bandiera: su un manico di legno è applicata una banderuola quadrata fatta di fibre vegetali colorate e intrecciate.



CURIOSITÀ / ANEDDOTO

PERSONAGGI FAMOSI

Un uomo, una collezione, un'epoca

La collezione etnografica di Ripatransone racconta la storia di Don Cesare Cellini (1832-1903), originario di Ripatransone e canonico della cattedrale che dedicò gran parte della sua vita a raccogliere e classificare quegli oggetti che fossero in grado di raccontare la storia e le peculiarità di ogni civiltà. Cellini, senza allontanarsi quasi mai da Ripatransone, che lui stesso definiva "un oscuro cantuccio d'Italia", raccolse una grande quantità di oggetti, attraverso i quali mirava a recuperare tracce di un passato lontano, gli stili di vita delle popolazioni primitive e di civiltà spesso sconosciute con cui erano entrati in contatto i primi coloni e missionari.

Da questa sua intensa attività prese forma la raccolta storica etnografica, oggi esposta all'ultimo piano di Palazzo Bonomi Gera, e il Museo Civico Archeologico (nel palazzo comunale di Ripatransone), fondato nel 1877 dallo stesso Cellini a partire dalla sua collezione privata e composto da circa quattromila pezzi che raccontano la storia della frequentazione del territorio piceno dalla preistoria fino all'età romana.

Queste due collezioni oltre a raccontare pagine fondamentali della storia di diverse civiltà, documentano la vita di un grande collezionista che, intessendo una fitta trama di relazioni e scambi con missionari, viaggiatori, esploratori e diversi istituti di cultura (Museo Pigorini, Esposizione Universale di Torino, ecc.), soddisfò il suo desiderio di conoscenza per terre lontane e sconosciute e per le origini della civiltà europea.

Oltre alle sue collezioni, un modo per entrare in contatto con la complessa personalità di Cesare Cellini è rappresentato dai suoi **Quaderni di Curiosità Etnografiche** nei quali, descrivendo la sua raccolta, il canonico fornisce una preziosa immagine riflessa del clima culturale di metà Ottocento, animato da un diffuso interesse per l'esotico e per quei popoli con cui esploratori e missionari iniziavano ad entrare in contatto.

Impressioni

*I Musei (...) non debbono essere il solo sacrario dei dotti ma devono trasformarsi in altrettante sedi fecondissime della popolare istruzione; e quindi a questo fine venni nella determinazione di formare una parziale **sezione di oggetti appartenenti alle cinque parti della terra**, i quali mostrassero al visitatore li diversi usi, costumi, e industrie caratteristiche dei vari popoli del globo; e così si avesse modo di poter colla maggiore facilità possibile istituire i confronti fra l'antico e il moderno, e constatare coi propri occhi gli ottenuti progressi, ed anche in parte la decadenza.*
Cesare Cellini, *Quaderni di Curiosità Etnografiche*

NARRAZIONE

DAL SIMBOLO ALLA STORIA

"Testimonianze materiali aventi valore di civiltà". Quando un oggetto racconta la storia di un popolo

Il museo etnografico di Ripatransone è composto da "oggetti parlanti", ovvero manufatti che, mediante l'identità culturale - fatta di storie, usi, riti e credenze - che veicolano, riflettono l'ambiente di origine. Essi si configurano dunque come testimonianze tangibili di un popolo, della sua storia e delle relazioni culturali e sociali che lo hanno caratterizzato. Visitando questo museo si entra dunque in contatto con un immenso patrimonio di saperi, simboli e conoscenze che, in alcuni casi, hanno negli oggetti esposti, l'unica - o una rara - opportunità per rimanere in vita ed essere tramandate.

Storia di un museo

Al Museo Ripano di antichità locali, fondato fin dal 1877 per generose elargizioni di egregi Cittadini (...) mancava una raccolta di curiosità etnografiche, perché nella infinita varietà di usi e costumi di popoli meno civili di noi si potesse rinvenire anche oggi l'immagine del nostro passato più lontano, e la spiegazione della maniera di vita, nonché dei progressi industriali delle popolazioni primitive.

Cesare Cellini, Quaderni di Curiosità Etnografiche

NARRAZIONE

BIBLIOGRAFIA GENERICA

Allevi G., *A zozzo per Offida*, Cesari, Ascoli Piceno 1926.

Allevi G., *Alla ricerca del tempio dell Ophys*, Tipo-litografia Cardì, Ascoli Piceno 1896.

Amato P. (a cura di), *Simone de Magistris: picturam et sculturam faciebat*, Fondazione Cassa di risparmio della Provincia di Macerata, Macerata 1996.

Basili G., *Il luogo e l'immagine effimera*, in Rampello D. (a cura di), *L'Expo di Shanghai 2010. Il padiglione italiano*, Electa, Milano 2010.

Bigonciari P., Masciotta M., Cavallo L. (a cura di), *Cantatore: il paesaggio*, Artigraf, Firenze 1972.

Bossaglia R. (a cura di), *Adolfo De Carolis e il liberty nelle Marche*, Mazzotta, Milano 1999.

Canova G. (a cura di), *Giancarlo Basili: Spazio e architettura nel cinema italiano*, Alexa, Ancona 2000.

Capriotti K., *Due Bolli laterizi da Monterubbiano*, in "Picus. Studi e ricerche sulle Marche nell'antichità", n. 20, 2000, pp. 305 – 311.

Caselli C., *Pericle Fazzini. Modernità con le radici nella natura e nell'arte barocca. Il mancato monumento ai Caduti del mare di S. Benedetto*, in "Flash: quattordicinale di vita picena", 1996, pp. 16 – 17.

Cellini C., Quaderni di Curiosità Etnografiche di Don Cesare Cellini

Chiaradia C. (a cura di), *Un pittore fra i poeti: Domenico Cantatore*, Critica d'oggi, Roma 1971.

Comitato Esecutivo per le Onoranze di Adolfo De Carolis (a cura di), *Adolfo De Carolis: (1874-1974). Mostra antologica presso la sala De Carolis di Montefiore Aso, Arti grafiche Ricordi*, Milano 1974.

Core F., Agostini G., *Relazione illustrativa restaurazione della Chiesa di S. Francesco, 1991*

Da Varazze J., *Legenda aurea*, a cura di, Brovarone L. e V., Einaudi, Torino 2007.

Dania L., *La pittura a Fermo e nel suo circondario*, Milano 1969

Di Vincenzo M.B., *Chiesa e convento di San Francesco a Monterubbiano (tesi di laurea), 1995.*

Grigioni C., *Orafi Ascolani nella seconda metà del sec. XIV* in "Rassegna bibliografica dell'arte italiana", 1908, 17.

Lenzi A. (a cura di), *Adolfo De Carolis e il suo mondo (1892-1928) : l'arte e la cultura attraverso i carteggi De Carolis*, D'Annunzio, Maraini, Ojetti, ITEA, Anghiari 1999.

Levi Pisetzký R., *Il costume e la moda nella società italiana*, Torino 1978.

Lightbown R., *Carlo Crivelli*, Yale University Press, London 2004

Maffei T., Nonnis A. (a cura di), *La raccolta Adolfo De Carolis a Montefiore dell'Aso : guida al museo*, Progetto Zenone, Montefiore dell'Aso 2005.

Margozzi M., Rivosecchi V., Falconi I., *Il luogo dei Natali: opere di Pericle Fazzini dalla collezione Fondazione Cassa di Risparmio di Ascoli Piceno*, Stamperia dell'Arancio, Grottammare 2003.

Montironi A. (a cura di), *Guardate con i vostri occhi: saggi di storia dell'arte nelle Marche*, Lamusa, Ascoli Piceno 2002.

Nardi B. (a cura di), *Ascoli, la festa e la Quintana: vestirsi nella società marchigiana del Quattrocento*, Ente Quintana, Ascoli Piceno 1990.

Nardi B., Ciaffardoni C., *Quintana: costumi di ieri e di oggi*, in "Piceno", IX, 2, 1985, pp. 65 – 72.

Papetti S., *L'arte di Carlo Crivelli nel contesto storico – culturale piceno del XV secolo*, Stamperia dell'Arancio, Grottammare 1994.

Pastoreau M., *L'uomo e il colore*, in "Storia Dossier", n. 5, 1987

Pastoreau M., *L'emblématique Farnèse* in "Le Palais Farnèse", I, 2, Ecole française de Rome

Pastoreau M., *Une histoire symbolique du Moyen Âge occidental*, Seuil, Paris 2004, pp. 99 – 110.

Pastoreau M., *Une fleur pour le roi. Jalons pour une histoire médiévale de la fleur de lis*, in

Rivosecchi V. (a cura di), *Fazzini e Grottammare*, Roma 1996.
Roma 1981.

Rossi O., *Le opere di Pericle Fazzini presenti nelle Marche: scultura come morfologia del vuoto*, in "Arte e Cultura", 1995, pp. VI- VII.

Scheiwiller G. (a cura di), *Il Pittore di Stanze*, Garotto, 1944.

Scotucci W. (a cura di), *Nella terra di Pagani: itinerari storico-artistici nel Cinquecento marchigiano*, Silvana Editoriale, Cinisello Balsamo 2000.

Sgarbi V. (a cura di), *Vincenzo Pagani, un pittore devoto tra Crivelli e Raffaello*, Silvana editoriale, Cinisello Balsamo 2008.

Tonici O., *Due urne cinerarie da Monterubbiano (AP)*, in "Picus. Studi e ricerche sulle Marche nell'antichità", n. 10, 1990, pp. 222-229.

Zampetti P. (a cura di), *Carlo Crivelli e i crivelleschi*, Alfieri, Venezia 1961

Zampetti P., *Carlo Crivelli*, Nardini, Firenze 1986.



youpiceno.it